

Printer Driver

Navodila za nastavitev

V teh navodilih je opisana nastavitev tiskalniškega gonilnika v operacijskih sistemih Windows 7, Windows Vista, Windows XP in Windows 2000.

Pred uporabo te programske opreme

Pred uporabo tiskalniškega gonilnika preberite datoteko »Readme«.

UP-D25MD

Kazalo vsebine

Konfiguriranje tiskalnika	3
Nastavitve na jezičku [Paper]	4
Nastavitve na jezičku [Layout]	4
Nastavitve na jezičku [Graphics]	6
Nastavitve na jezičku [Message]	11
Odpravljanje težav	12

Microsoft in Windows sta registrirani blagovni znamki družbe Microsoft Corporation. Druga imena družb in izdelkov, omenjena v teh navodilih, so prav tako blagovne znamke ali registrirane blagovne znamke.

Zaslonski prikazi, uporabljeni pri opisovanju nastavitev v teh navodilih, veljajo ob predpostavki, da tiskalnik UP-D25MD uporabljate v okolju Windows Vista. Več podrobnosti v zvezi z nastavitvami preberite v navodilih za uporabo tiskalnika, ki jih uporabite skupaj s temi navodili.

Konfiguriranje tiskalnika

Pred tiskanjem iz računalniškega programa lahko odprete okno z nastavitvami tiskalnika UP-D25MD in določite želene nastavitve.

Okno z nastavitvami lahko odprete na enega izmed naslednjih načinov:

- V meniju [Start] izberite [Control Panel] in nato [Printer] (v operacijskem sistemu Windows 7 izberite meni [Start] in nato [Devices and Printers]; v operacijskem sistemu Windows XP izberite meni [Start] in nato [Printers and Faxes]; v operacijskem sistemu Windows 2000 pa meni [Start], [Settings] in nato [Printers]). Izberite ikono tiskalnika Sony UP-D25MD, nato iz ukazne vrstice izberite [Select printing preferences] (v operacijskem sistemu Windows 7 izberite [Printing preferences] z desnim klikom na ikono tiskalnika; v operacijskih sistemih Windows XP in Windows 2000 izberite [Printing Preferences] iz menija [File]). Nastavitve, ki jih določite tukaj, se uporabijo kot privzete nastavitve tiskalnika UP-D25MD pri tiskanju iz različnih računalniških programov.
- V meniju [File] v programu, ki ga uporabljate, kliknite ukaz za določanje nastavitev tiskalnika. Nastavitve, določene na ta način, veljajo le do takrat, ko končate uporabo programa.

V teh navodilih so opisani jeziki, prikazani v oknu z nastavitvami tiskalnika UP-D25MD.

Jeziček [Paper]

Ta jeziček se uporablja za določanje osnovnih nastavitev tiskanja, kot so velikost papirja, usmerjenost papirja in število natisnjenih izvodov.

Jeziček [Layout]

Ta jeziček se uporablja za določanje razdelitve strani, položaja na strani, metode interpolacije, izenačevanja robov in drugih nastavitev v zvezi s postavitvijo tiskanih slik.

Jeziček [Graphics]

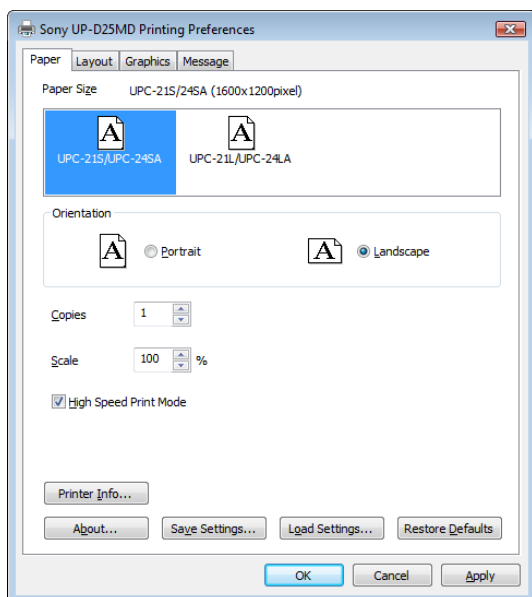
Ta jeziček se uporablja za določanje sivine, svetlosti in drugih nastavitev, povezanih s kakovostjo slike.

Jeziček [Message]

Ta jeziček se uporablja za določanje položaja prikaza na zaslonu in drugih nastavitev v zvezi s sporočilnimi pogovornimi okni.

Nastavitve na jezičku [Paper]

Na tem jezičku določate osnovne nastavitve tiskanja.



Paper Size

Izberite velikost papirja, vstavljenega v pladenj za podajanje papirja. V spodnji tabeli so navedene vrste tiskalnih paketov in velikosti tiska, ki jih lahko določite pri uporabi tiskalnika.

Tiskalni paket	Največja velikost tiska
UPC-21S/24SA	1.600 × 1.200 pik
UPC-21L/24LA	2.100 × 1.600 pik

Orientation

Izberete lahko dve usmerjenosti tiska: [Portrait] ali [Landscape].

Copies

Izberete lahko nastavitve med 1 in 10.

Scale

S to nastavitvijo določite merilo izpisov. Merilo lahko nastavite med 25 % in 400 %.

High Speed Print Mode

Če želite omogočiti hitro tiskanje, potrdite to potrditveno polje.

Printer Info

Prikaže spodaj navedene informacije o priključenem tiskalniku.

- Paper Type: vrsta vstavljenega črnilnega traku
- Remaining prints: (ocenjena) preostala količina črnilnega traku.
- Status: stanje tiskalnika (Ready (pripravljen), Printing (tiskanje), Error (napaka) itd.)
- Firmware version: različica strojne programske opreme tiskalnika

About

Izpiše različico tiskalniškega gonilnika.

Save Settings

Shrani vse nastavitve tiska v datoteko.

Load Settings

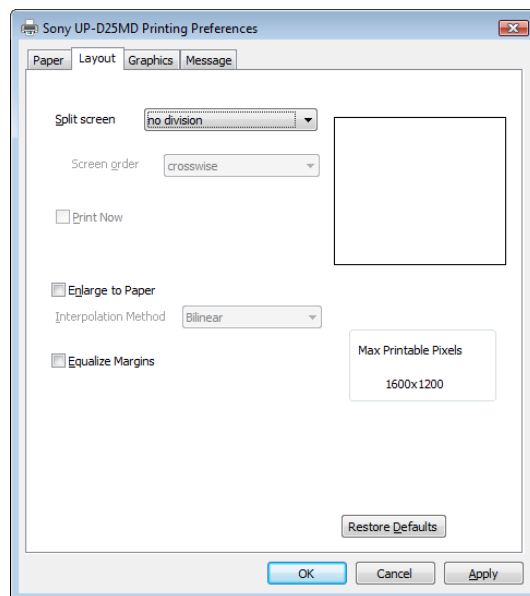
Naloži shranjene nastavitve tiska iz datoteke.

Restore Defaults

Vsem nastavitvam na jezičku [Paper] povrne privzete vrednosti.

Nastavitve na jezičku [Layout]

Na tem jezičku določite postavitev slike za tisk.



Split screen

S to nastavitvijo določite število slik, ki se natisnejo na en list papirja.

Na voljo so naslednje nastavitve: [no division], [2 division], [2 division with white frame], [4 division] in [4 division with white frame].

Nastavitve razdelitve strani in trenutno postavitev slike za tisk lahko preverite na zaslonu. Na zaslonskem prikazu razdeljene strani so področja, katerim so že dodeljene slike, obarvana svetlo zeleno, oznaka ▼ pa nakazuje položaj naslednje slike. Puščica označuje vrstni red, v katerem bodo razporejene slike na razdeljeni strani.

Slike na razdeljeni strani se natisnejo v skladu z izbrano nastavitvijo [Interpolation Method].

Screen order

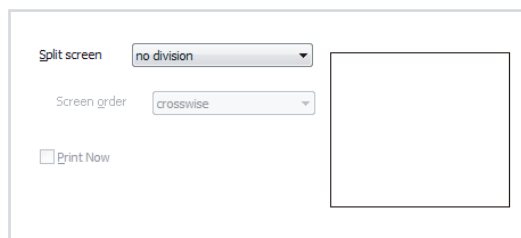
S to nastavitvijo določite vrstni red razporejanja slik pri tiskanju na 4-delno razdeljeno stran.

Če je nastavitvi [Split screen] dodeljena vrednost [4 division] ali [4 division with white frame], lahko tukaj izberete vrednost nastavitve [crosswise] ali [lengthwise].

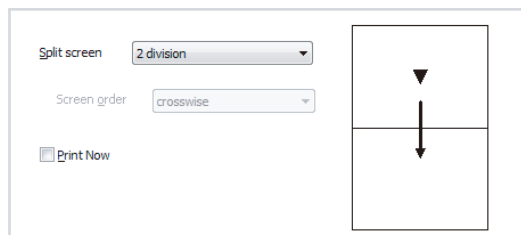
V naslednjih zgledih je prikazano, kako je pri različnih nastavitvah [Orientation] in [Split screen] na jezičku [Paper] in različnem številu slik na razdeljeni strani videti slika, prikazana desno od nastavitvev.

Natisnjene slike se lahko razlikujejo od prikaza na zaslonu tudi pri enakih nastavitvah tiskalnika UP-D25MD, kar je odvisno od računalniškega programa, ki ga uporabljate. Če si želite ogledati dejanski rezultat tiska, morate sliko natisniti.

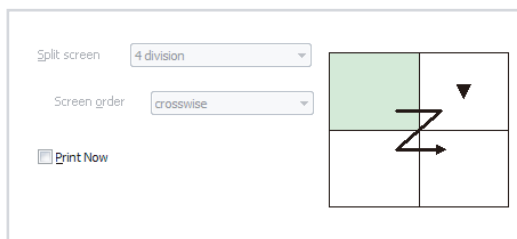
Zgled 1: Orientation: Landscape, Split screen: no division



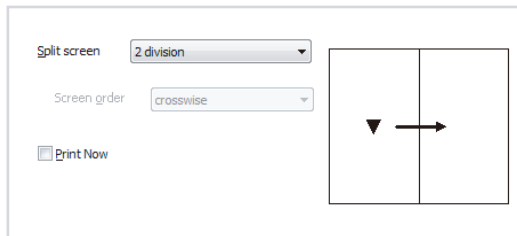
Zgled 2: Orientation: Landscape, Split screen: 2 division, razporejenih slik: 0



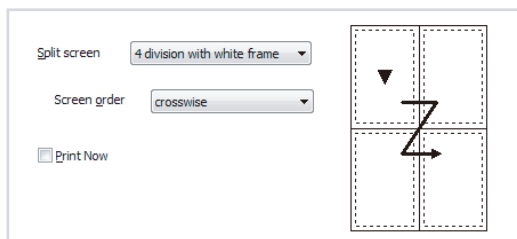
Zgled 3: Orientation: Landscape, Split screen: 4 division, razporejenih slik: 1



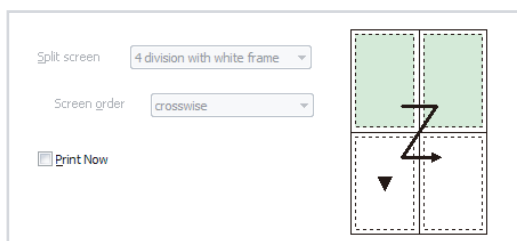
Zgled 4: Orientation: Portrait, Split screen: 2 division, razporejenih slik: 0



Zgled 5: Orientation: Portrait, Split screen: 4 division with white frame, razporejenih slik: 0



Zgled 6: Orientation: Portrait, Split screen: 4 division with white frame, razporejenih slik: 2



Opombe

- V nekaterih primerih je nastavev [Split screen] onemogočena. V teh primerih preberite poglavje »Odpravljanje težav« na strani 12.
- Če so slike pri uporabi funkcije razdeljene strani že razporejene (razvrščene), so nastavitve [Split screen], [Screen order], [Interpolation Method] in [Equalize Margins] onemogočene.

Print Now

Če pri uporabi funkcije razdeljene strani za tiskanje več slik na eno stran potrdite to potrditveno polje, se bo tiskanje začelo takoj po izvršitvi ukaza za tisk. Če to potrditveno polje ni potrjeno, se bo tiskanje začelo šele, ko izvršite ukaz za tisk za vsak posamezni del razdeljene strani, določen v nastavitvi [Split screen].

Če je nastavitvi [Split screen] dodeljena vrednost [no division], je to potrditveno polje onemogočeno in njegove nastavitve ni mogoče spremeniti.

Enlarge to Paper

To potrditveno polje potrdite, če želite samodejno povečati natisnjeno sliko tako, da bo ustrezala velikosti papirja. Z nastavitvijo [Interpolation Method] lahko določite metodo interpolacije za povečanje slike na velikost papirja.

Interpolation Method

S to nastavitvijo določite metodo interpolacije za spreminjanje velikosti slik.

Metoda interpolacije, določena s to nastavitvijo, se uporabi pri spreminjanju velikosti slik na razdeljeni strani in pri povečevanju slik na velikost strani. Na voljo so nastavitve [Bilinear], [Nearest-neighbor] in [Bicubic].

To nastavitve je mogoče izbrati, če nastavitvi [Split screen] ni dodeljena vrednost [no division] in če je potrjeno potrditveno polje [Enlarge to Paper].

Equalize Margins

Če potrdite to potrditveno polje, so pri tisku vsi robovi strani enako veliki. Robovi morda ne bodo enaki, kar je odvisno od nastavitve računalniškega programa.

Restore Defaults

Vsem nastavitvam na jezičku [Layout] povrne privzete vrednosti.

Opomba

V nekaterih primerih ob kliku tega gumba nastavitvam na jezičku [Layout] ne bodo povrnjene privzete vrednosti. V teh primerih preberite poglavje »Odpravljanje težav« na strani 12.

Nastavitve na jezičku [Graphics]

Display the printed image

To potrditveno polje potrdite, če želite sliko za tisk prikazati na zaslonu. Ta funkcija deluje šele, ko je bila slika, ki jo želite prikazati na zaslonu, enkrat že natisnjena, medtem ko je bilo to potrditveno polje potrjeno.

Color Adjust

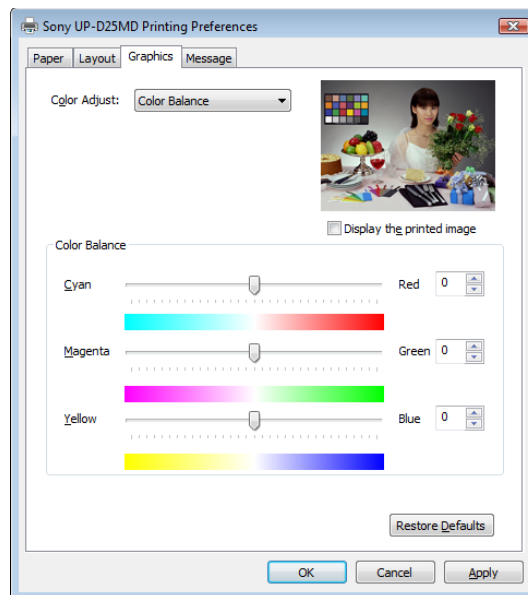
Izberite možnost [Color Balance], [Lightness], [Color Correction], [Gray Balance] ali [Adjustment by color] in natančno določite nastavitve z neposrednim vnašanjem vrednosti in drugimi načini za spreminjanje nastavitvev.

Color Balance

S to nastavitvijo spreminjate ravnovesje barv.

Nastavitve spreminjate s premikanjem drsnikov v levo ali desno ali z neposrednim vnosom vrednosti v okvirčke na desni strani.

Učinki sprememb so vidni v predogledu slike, prikazanem na zgornji desni strani nastavitvenega okna.



Cyan - Red

Če drsник premikate v desno, postaja slika bolj rdeča, če pa ga premikate v levo, postaja slika bolj svetlo modra.

Magenta - Green

Če drsник premikate v desno, postaja slika bolj zelena, če pa ga premikate v levo, postaja slika bolj škrlatna.

Yellow - Blue

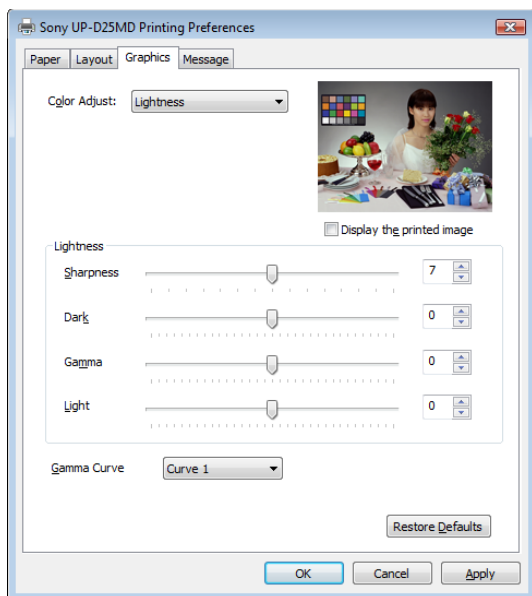
Če drsник premikate v desno, postaja slika modrejša, če pa ga premikate v levo, postaja slika bolj rumena.

Vsako barvo lahko nastavljate v stopnjah od -32 do 32. Standardna vrednost je 0. Nastavitveni razpon je od -32 do 32.

Lightness

S to nastavitvijo določate svetlost. Nastavitve spreminjate s premikanjem drsnikov v levo ali desno ali z neposrednim vnosom vrednosti v okvirčke na desni strani.

Učinki sprememb so vidni v predogledu slike, prikazanem na zgornji desni strani nastavitvenega okna. Učinki spreminjanja ostrine v predogledu slike niso vidni.



Sharpness

S to nastavitvijo določate ostrino obrisov na sliki. Če vrednost nastavitve povečate, postanejo obrisi na sliki ostrejši. Na voljo je 15 stopenj. Standardna vrednost je 7. Nastavitveni razpon je od 0 do 14.

Dark

S to nastavitvijo določate raven temnih tonov. Na voljo so stopnje od -32 do 32. Standardna vrednost je 0. Nastavitveni razpon je od -32 do 32.

Gamma

S to nastavitvijo določate raven srednjih tonov. Na voljo so stopnje od -32 do 32. Standardna vrednost je 0. Nastavitveni razpon je od -32 do 32.

Light

S to nastavitvijo določate raven svetlih tonov. Na voljo so stopnje od -32 do 32. Standardna vrednost je 0. Nastavitveni razpon je od -32 do 32.

Gamma Curve

S to nastavitvijo izberete vzorec poltonskega gradienta izmed vrednosti [Curve 1], [Curve 2] in [Curve 3].

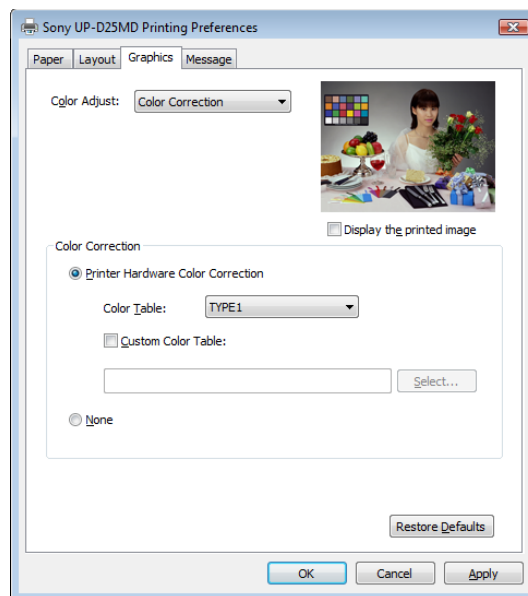
Curve 1: standardno

Curve 2: visok kontrast

Curve 3: nizek kontrast

Color Correction (popravljanje barv)

S to nastavitvijo izberete metodo popravljanja barv. Učinki teh nastavitvev niso vidni v predogledu slike, prikazanem na zgornji desni strani nastavitvenega okna.



Printer Hardware Color Correction

Popravljanje barv opravi tiskalnik.

None

Strojna oprema tiskalnika ne izvede popravljanja barv.

Color Table

S to nastavitvijo izberete vgrajeno barvno tabelo tiskalnika.

TYPE 1 (tip 1): Standardna barvna tabela tega tiskalnika.

TYPE 2 (tip 2): Barvna tabela s spremenjenimi modrimi toni za tisk ultrazvočnih slik.

Custom Color Table

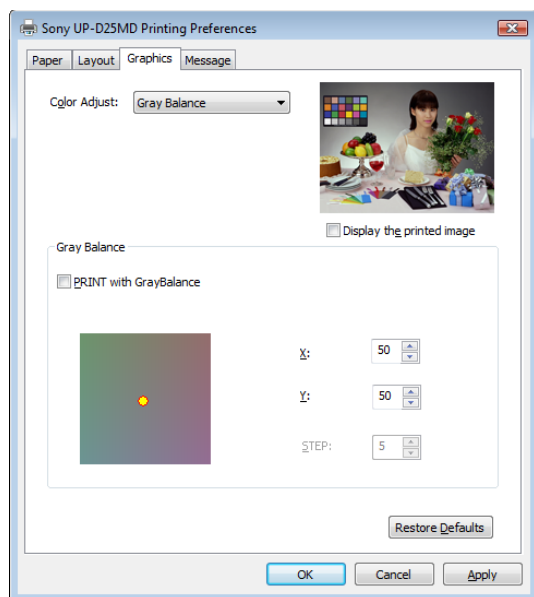
To možnost izberite, če uporabljate kakšno drugo barvno tabelo in ne vgrajene barvne tabele tiskalnika. Če potrebujete več informacij, se posvetujte s prodajalcem izdelkov Sony.

Gray Balance

S to nastavitvijo določite ravnovesje sivine na natisnjenih slikah.

Ko vstavite nov črnilni trak in papir, lahko s prilagajanjem ravnovesja sivine odpravite morebitno neenakomernost, do katere je prišlo zaradi menjave tiskalnega paketa.

Učinki sprememb so vidni v predogledu slike, prikazanem na zgornji desni strani nastavitvenega okna.



PRINT with GrayBalance

To potrditveno polje potrdite, če želite na en list natisniti devet variant slike, pri čemer se ravnovesje sivine od slike do slike spreminja s korakom, določenim v nastavitvi [STEP] (velikost spremembe med koordinatama X in Y).

Opomba

V nekaterih primerih je nastavev [PRINT with GrayBalance] onemogočena. V teh primerih preberite poglavje »Odpravljanje težav« na strani 12.

X, Y

Z nastavljanjem koordinat X in Y določite ravnovesje sivine v prikazu ravnovesja sivine na levi spodnji strani nastavitvenega okna. Standardna vrednost nastavev [X] in [Y] je 50. Nastavitveni razpon je od 1 do 99.

Učinki sprememb so vidni v predogledu slike, prikazanem na zgornji desni strani nastavitvenega okna.

STEP

S to nastavitvijo določite korak povečevanja koordinat X in Y pri uporabi funkcije [PRINT with GrayBalance]. Standardna vrednost je 5.

Nastavitveni razpon je od 1 do 20.

Če želite ravnovesje sivine natančno nastaviti, izberite nižjo vrednost, če pa zadostuje manj natančna nastavev, izberite višjo vrednost.

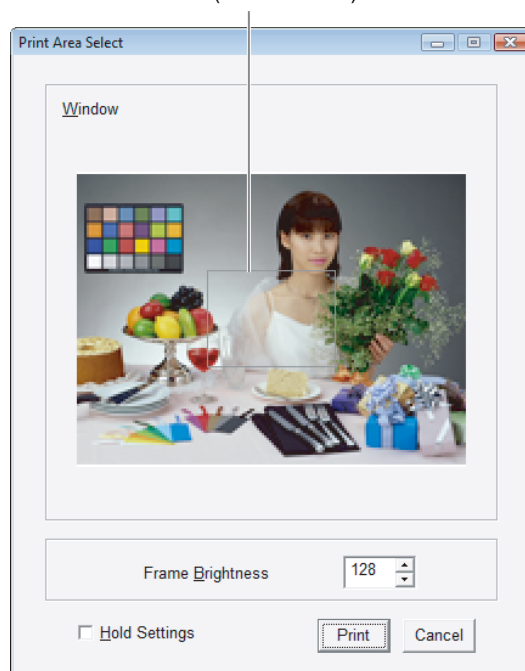
Če želite natisniti ravnovesje sivine kot referenco pri nastavljanju, potrdite potrditveno polje [PRINT with GrayBalance]. Pri tem se pojavi spodaj prikazano pogovorno okno. Področje, ki ga boste uporabili za preverjanje odtenka, določite s premikanjem okvirja (okna za izbiro) v predogledu slike. Okvir v predogledu lahko premikate tudi s puščičnimi tipkami.

Svetlost okvirja spreminjate z nastavitvijo [Frame Brightness]. Če vrednost zmanjšate, postane okvir temnejši, če pa vrednost povečate, postane okvir svetlejši.

Standardna vrednost je 128. Nastavitveni razpon je od 0 do 255.

Če potrdite potrditveno polje [Hold Settings], lahko isti položaj okna uporabite tudi za kasnejše postopke tiskanja ravnovesja sivine.

Okvir (okno za izbiro)



Ko kliknete gumb [Print], se del slike, ki je določen z okvirjem (oknom za izbiro) v oknu Print Area Select (izbira področja za tisk), natisne v postavitvi 3 x 3 (devet slik). Povezava med slikami, natisnjenimi v tej postavitvi, in nastavitvami [X], [Y] ter [STEP] je prikazana v spodnji tabeli:

(x-a, y+a) rumenkasto zelena	(x, y+a) rumenkasta	(x+a, y+a) oranžasta
(x-a, y) zelenkasta	(x, y) Vrednost nastavitve (osnovna barva)	(x+a, y) rdečkasta
(x-a, y-a) modrikasto zelena	(x, y-a) modrikasta	(x+a, y-a) rdečkasto škrlatna

(x: vrednost nastavitve [X], y: vrednost nastavitve [Y], a: vrednost nastavitve [STEP])

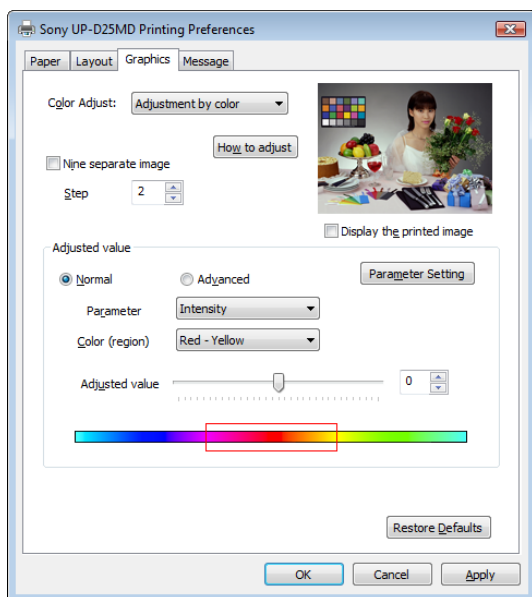
Izmed devetih natisnjenih slik izberite tisto z najboljšim ravnovesjem sivine in uporabite koordinati, natisnjeni pod sliko, za določitev vrednosti nastavitve [X] in [Y]. Če imajo na primer nastavitve [X], [Y] in [STEP] dodeljene standardne vrednosti (50, 50, 5) in želite doseči barve, prikazane na zgornji levi sliki v mreži, dodelite nastavitvi [X] vrednost 45, nastavitvi [Y] pa vrednost 55.

Adjustment by color

Tukaj lahko natančno nastavljate barve na natisnjeni sliki.

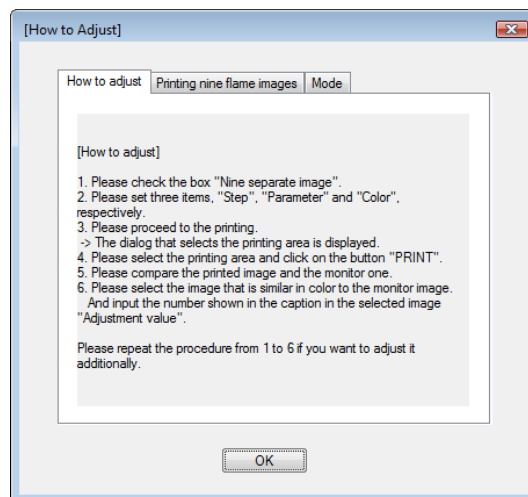
Ločeno lahko nastavite vseh 6 barv (R/G/B/C/M/Y) in 6 barvnih razponov (R-Y/Y-G/G-C/C-B/B-M/M-R), brez spreminjanja stopnje sivine.

Učinki sprememb so vidni v predogledu slike, prikazanem na zgornji desni strani nastavitvenega okna.



How to adjust

Prikaže se naslednje pogovorno okno, v katerem je pojasnjen postopek nastavljanja posameznih barv:



Nine separate image

To potrditveno polje izberite, če želite na en list natisniti devet variacij slike, pri čemer se barva od slike do slike spreminja s korakom, določenim v nastavitvi [Step].

Opomba

V nekaterih primerih je nastavitve [Nine separate image] onemogočena. V teh primerih preberite poglavje »Odpravljanje težav« na strani 12.

Step

S to nastavitvijo določite korak spreminjanja barvnih nastavitvev med vsako nadaljnjo izmed devetih natisnjenih slik. Standardna vrednost je 2. Če želite barve natančno nastaviti, izberite nižjo vrednost, če pa zadostuje manj natančna nastavitvev, izberite višjo vrednost.

Adjusted value

Tukaj določite parametre nastavljanja barv in podate nastavitvene vrednosti.

Nastavitve opravite v naslednjem vrstnem redu:

- 1 Izberite [Normal] ali [Advanced]. Če izberete [Normal], lahko nastavitvi [Parameter] dodelite vrednosti [Intensity] ali [Saturation]. Če izberete [Advanced], sta na voljo možnosti [Value] in [Hue].
- 2 Z nastavitvijo [Parameter] določite vrsto parametra.
 - Intensity**
S to nastavitvijo določite korak spremembe med dvema sosednjima barvama.
 - Saturation**
S to nastavitvijo spreminjate nasičenost ene izmed šestih barv.
 - Value**
S to nastavitvijo spreminjate svetlost ene izmed šestih barv.

Hue

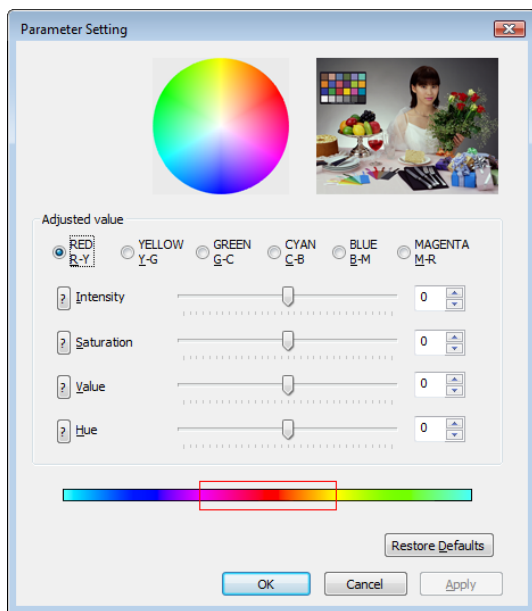
S to nastavitvijo spreminjate odtenek ene izmed šestih barv.

Vsako barvo lahko nastavljate v stopnjah od -32 do 32. Standardna vrednost je 0. Nastavitveni razpon je od -32 do 32.

- 3 Določite nastavev [Color (region)]. Barve, ki so na voljo, so odvisne od vrednosti nastavitve [Parameter].
- 4 Z nastavitvijo [Adjusted value] določite nastavitveno vrednost barve, izbrane v 3. koraku.
Nastavev spreminjate s premikanjem drsnika v levo ali desno ali z neposrednim vnosom vrednosti v okvirček na desni strani.
Učinki nastavev so vidni v predogledu slike na zgornji desni strani nastavitvenega okna in v barvni lestvici na dnu okna.

Parameter Setting

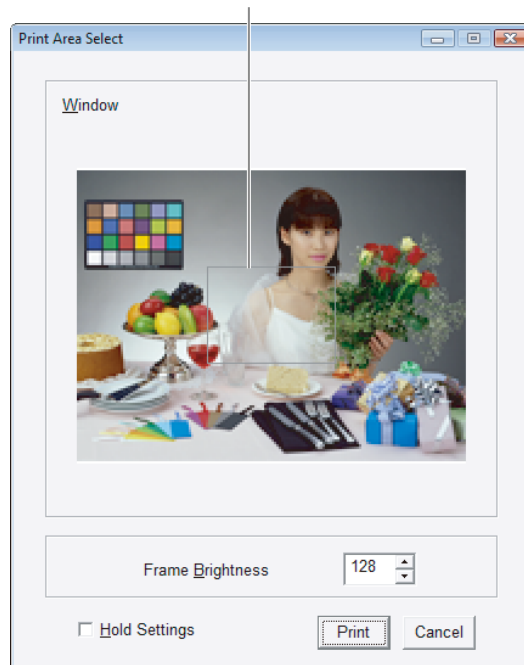
Pojavi se spodaj prikazano pogovorno okno. V tem pogovornem oknu lahko izberete barvo, ki jo želite nastaviti, in nato nastavljate vrednosti posameznih parametrov. Vse to opravite v istem oknu.



Če želite nastavitve opraviti s tiskanjem devetih slik z različnimi barvnimi nastavitvami, potrdite potrditveno polje [Nine separate image] in sprožite tiskanje. Ko se pojavi pogovorno okno, prikazano v nadaljevanju, s premikanjem okvirja (okna za izbiro) v predogledu slike preverite barve in izberite področje, ki ga želite uporabiti.

Svetlost okvirja spreminjate z nastavitvijo [Frame Brightness]. Če vrednost zmanjšate, postane okvir temnejši, če pa vrednost povečate, postane okvir svetlejši. Standardna vrednost je 128. Nastavitveni razpon je od 0 do 255. Če potrdite potrditveno polje [Hold Settings], lahko isti položaj okna uporabite tudi za kasnejše postopke tiskanja devetih posameznih slik.

Okvir (okno za izbiro)



Ko kliknete gumb [Print], se del slike, ki je določen z okvirjem (oknom za izbiro) v oknu Print Area Select (izbira področja za tisk), natisne v postavitvi 3 x 3 (devet slik). Povezava med slikami, natisnjenimi v tej postavitvi, in nastavitvama [Adjusted value] ter [Step] je prikazana v spodnji tabeli:

$x - 4a$	$x - 3a$	$x - 2a$
$x - a$	x	$x + a$
$x + 2a$	$x + 3a$	$x + 4a$

(x: nastavljen vrednost, a: vrednost nastavitve [Step])

Izmed devetih natisnjenih slik izberite tisto z najboljšo barvo in uporabite vrednost, natisnjeno pod sliko, za določitev nastavitve [Adjusted value]. Če je na primer nastavitvi [Adjusted value] dodeljena vrednost -2 in nastavitvi [Step] vrednost 2 ter želite doseči barve, prikazane na zgornji levi sliki v mreži, dodelite nastavitvi [Adjusted value] vrednost -10.

Restore Defaults

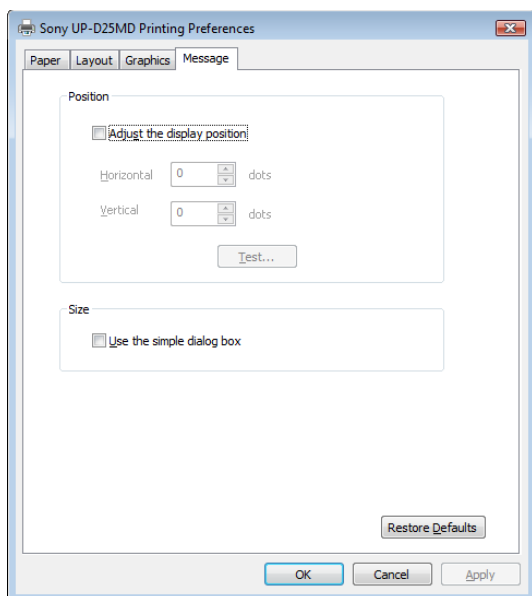
Vsem nastavitvam na jezičku [Graphics] povrne privzete vrednosti.

Opombe

- Naslednje nastavitve bodo morda omogočene tudi po tem, ko ste kliknili ta gumb:
 - potrditveno polje [PRINT with GrayBalance], ki se prikaže, če nastavitvi [Color Adjust] dodelite vrednost [Gray Balance]
 - potrditveno polje [Nine separate image], ki se prikaže, če nastavitvi [Color Adjust] dodelite vrednost [Adjustment by color]Če je nastavev onemogočena, preberite poglavje »Odpravljanje težav« na strani 12.
- Kakovost in barve dejansko natisnjene slike se lahko razlikujejo od kakovosti in barv, prikazanih v predogledu. Do tega pride zaradi razlik v načinu mešanja barv v tiskalniku in njihovega prikaza na zaslonu. Sliko v predogledu zato uporabite zgolj kot vodilo.

Nastavitve na jezičku [Message]

Na tem jezičku določate položaj sporočilnih pogovornih oken na zaslonu. Sporočilna pogovorna okna se prikažejo na primer takrat, ko tiskalnik zaradi napake ne more tiskati. Pogovorna okna so dveh velikosti: standardna in majhna. Standardno sporočilno pogovorno okno vsebuje opis napake tiskalnika in navodila za njeno odpravo. Majhno sporočilno pogovorno okno vsebuje preprosta navodila (v enem stavku) za odpravo napake.



Adjust the display position

To potrditveno polje potrdite, če želite določiti položaj prikaza sporočilnih pogovornih oken. Sporočilno pogovorno okno se prikaže na mestu, ki ga določata vrednosti nastavitvev [Horizontal] in [Vertical].

Privzeta nastavev: potrditveno polje [Adjust the display position] ni potrjeno. (Standardno sporočilno pogovorno okno se prikaže na sredini zaslona, majhno sporočilno pogovorno okno pa na zgornji levi strani zaslona.)

Horizontal, Vertical

Ti nastavitvi sta omogočeni, ko je potrditveno polje [Adjust the display position] potrjeno. Vnesite koordinati prikaza na zaslonu (položaj levega zgornjega vogala sporočilnega pogovornega okna). Sporočilno pogovorno okno se prikaže na mestu, ki ga določata tukaj podani vrednosti.

Test

S tem gumbom lahko preverite položaj na zaslonu, kjer se bodo prikazovala sporočilna pogovorna okna. Preizkusno pogovorno okno se bo prikazalo na mestu, ki ga določata nastavitvi [Horizontal] in [Vertical].

Use the simple dialog box

To potrditveno polje izberite, če želite uporabljati majhna pogovorna okna.

Restore Defaults

Vsem nastavitvam na jezičku [Message] povrne privzete vrednosti.

Odpravljanje težav

V nadaljevanju so opisane omejitve nastavitvev, vzroki zanje in nasveti za njihovo odpravljanje.

Omejena nastavev	Vzrok in rešitev
Nastavev [Split screen] je onemogočena (siva).	<ul style="list-style-type: none"> Potrjeno je potrditveno polje [PRINT with GrayBalance] (ki se prikaže na jezičku [Graphics], če nastavitvi [Color Adjust] dodelite vrednost [Gray Balance]). → Počistite potrditveno polje [PRINT with GrayBalance]. Potrjeno je potrditveno polje [Nine separate image] (ki se prikaže na jezičku [Graphics], če nastavitvi [Color Adjust] dodelite vrednost [Adjustment by color]). → Počistite potrditveno polje [Nine separate image]. Uporabili ste funkcijo razdeljene strani na jezičku [Layout] in so slike za tisk že razporejene (razvrščene) na strani. → Počistite razporejene slike, na primer tako, da potrdite potrditveno polje [Print Now] in izvedete tiskanje.
Ko kliknete gumb [Restore Defaults] na jezičku [Layout], se nastavitvam na jezičku ne dodelijo privzete vrednosti (razen [Print Now] in [Equalize Margins]).	<p>Uporabili ste funkcijo razdeljene strani na jezičku [Layout] in so slike za tisk že razporejene (razvrščene) na strani. → Počistite razporejene slike, na primer tako, da potrdite potrditveno polje [Print Now] in izvedete tiskanje.</p>
Nastavev [PRINT with GrayBalance] je onemogočena (siva).	<ul style="list-style-type: none"> Nastavitvi [Split screen] na jezičku [Layout] ni dodeljena vrednost [no division]. → Nastavitvi [Split screen] dodelite vrednost [no division]. Potrjeno je potrditveno polje [Nine separate image] (ki se prikaže na jezičku [Graphics], če nastavitvi [Color Adjust] dodelite vrednost [Adjustment by color]). → Počistite potrditveno polje [Nine separate image].
Nastavev [Nine separate image] je onemogočena (siva).	<ul style="list-style-type: none"> Nastavitvi [Split screen] na jezičku [Layout] ni dodeljena vrednost [no division]. → Nastavitvi [Split screen] dodelite vrednost [no division]. Potrjeno je potrditveno polje [PRINT with GrayBalance] (ki se prikaže na jezičku [Graphics], če nastavitvi [Color Adjust] dodelite vrednost [Gray Balance]). → Počistite potrditveno polje [PRINT with GrayBalance].

Omejena nastavev	Vzrok in rešitev
Ko kliknete gumb [Restore Defaults] na jezičku [Graphics], nastavitvi [PRINT with GrayBalance] in [Nine separate image] nista omogočeni. (Nastavitvi sta še zmeraj sivi.)	Nastavitvi [Split screen] na jezičku [Layout] ni dodeljena vrednost [no division]. → Nastavitvi [Split screen] dodelite vrednost [no division].